



A COMPANY OF THE GROUP



COPIA DELL'ORIGINALE

MANUALE ISTRUZIONI

*SISTEMA DI BLOCCAGGIO
PER MACCHINE 5 ASSI*

V5



Code: 10705924 - Marzo 2026

Indice

Istruzioni generali di sicurezza 3

Caratteristiche Tecniche 4

Note di utilizzo 5

Installazione 8

Smontaggio 18



MANUALE ISTRUZIONI Sistema di bloccaggio per macchine 5 assi

V5

Grazie per avere acquistato un prodotto originale OML.

Questo manuale istruzioni contiene le istruzioni di installazione e manutenzione della morsa V5.

OML si riserva il diritto di effettuare modifiche senza alcun preavviso.

Questo manuale istruzioni è parte integrante del sistema di bloccaggio e deve essere consegnato al nuovo proprietario in caso di vendita.

Questo manuale istruzione non può essere copiato per intero oppure una parte di esso senza un accordo scritto con OML.



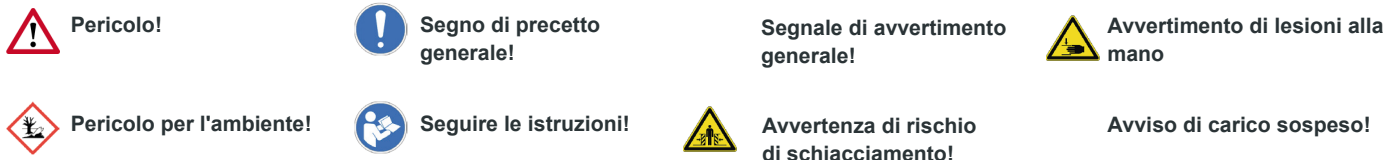
Leggere attentamente il manuale di istruzioni prima dell'installazione e dell'uso e seguire sempre le normative.

Si prega di notare in particolare le sezioni che sono contrassegnate con i seguenti segni:



Pericolo di lesioni o pericolo di morte se le istruzioni non vengono seguite.

Pericolo di danneggiamento del supporto di lavoro, della macchina o dei componenti.



1. **Usò corretto**

I sistemi di serraggio OML funzionano in modo sicuro e senza problemi, se utilizzati secondo le loro specifiche, cioè per bloccare i componenti sulle macchine utensili. Qualsiasi altro uso può causare pericoli. Per eventuali danni derivanti da ciò OML non è responsabile.

2. **Richieste per gli operatori**

Questo prodotto OML deve essere installato, utilizzato e mantenuto solo da personale qualificato e regolarmente formato.

3. **Ispezione visuale**

Verificare che il prodotto non presenti danni visibili prima dell'uso!

4. **Trasporto**

Utilizzare dispositivi di sollevamento idonei per prodotti più pesanti di 16 kg!

5. **Misure di sicurezza**

- La manutenzione e l'azionamento devono essere eseguite solo a macchina ferma.
- I lavori di manutenzione e installazione devono essere eseguiti solo in aree sicure.
- Durante l'installazione, il collegamento, la regolazione, il deflusso e il collaudo, è necessario garantire che il lavoratore o qualsiasi altra persona non possa eseguire alcuna attivazione accidentale dell'unità di serraggio.

6. **Velocità Max.**

L'unità di serraggio è destinata esclusivamente all'uso stazionario e non deve essere utilizzata in rotazione!

7. **Pericolo di lesioni**



- Pericolo di lesioni a causa di accessori mancanti.
- Quando si aziona il sistema di serraggio, si verifica un aumento del rischio di schiacciamento dovuto alla corsa dei componenti mobili del sistema di serraggio.
- Non toccare mai il sistema di bloccaggio mentre il mandrino della macchina utensile sta ruotando.
- Prima di lavorare sul sistema di bloccaggio, assicurarsi che non sia possibile avviare il mandrino della macchina utensile.
- I pezzi che vengono serrati con una forza di serraggio troppo bassa possono essere espulsi!
- Un'eccessiva forza di serraggio può causare danni o rotture dei singoli componenti del sistema di serraggio. I pezzi possono essere rilasciati.

8. **Forza di serraggio**

La forza di serraggio del sistema di bloccaggio può variare a seconda delle sue condizioni (lubrificazione e contaminazione). Le forze di serraggio devono essere verificate ad intervalli regolari. Utilizzare idonei misuratori della forza di presa.

9. **Manutenzione**

Il sistema di bloccaggio fisso deve essere mantenuto ad intervalli regolari. Controllare le condizioni misurando la forza di presa con un misuratore di forza di presa. La manutenzione deve essere eseguita solo a macchina ferma.

Sostituire le parti danneggiate solo con ricambi originali OML. La manutenzione deve essere eseguita solo a macchina ferma!

Una manutenzione insufficiente e impropria annulla qualsiasi garanzia da parte di OML.

10. **Protezione dell'ambiente**

Pericolo per l'ambiente se maneggiato in modo errato! La manipolazione errata di materiali pericolosi per l'ambiente, in particolare lo smaltimento, può provocare danni ambientali

- Seguire sempre le istruzioni seguenti.
- Nel caso in cui materiale pericoloso per l'ambiente inquinasse l'ambiente, intraprendere sempre le azioni appropriate immediatamente. In caso di dubbi, informare l'autorità locale in merito all'inquinamento.

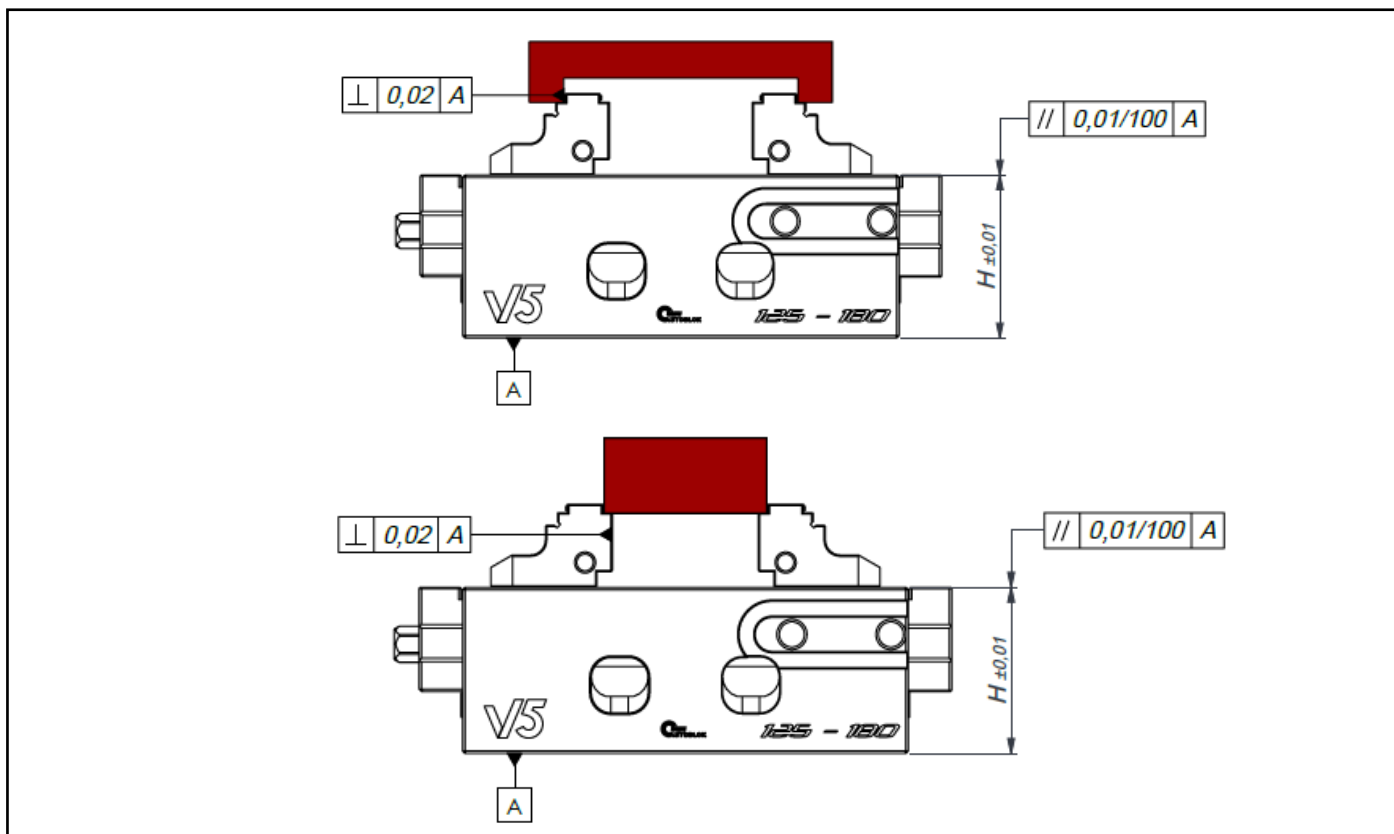
L'utilizzo dei seguenti materiali pericolosi: Lubrificanti come olio e grasso possono contenere agenti velenosi. Non devono inquinare l'ambiente. Lo smaltimento deve essere effettuato da un'adeguata società di gestione dei rifiuti.

Per un corretto funzionamento del supporto di lavoro, utilizzare solo lubrificante OML originale.

Per qualsiasi problema o domanda, contattare OML direttamente o uno dei nostri uffici autorizzati.

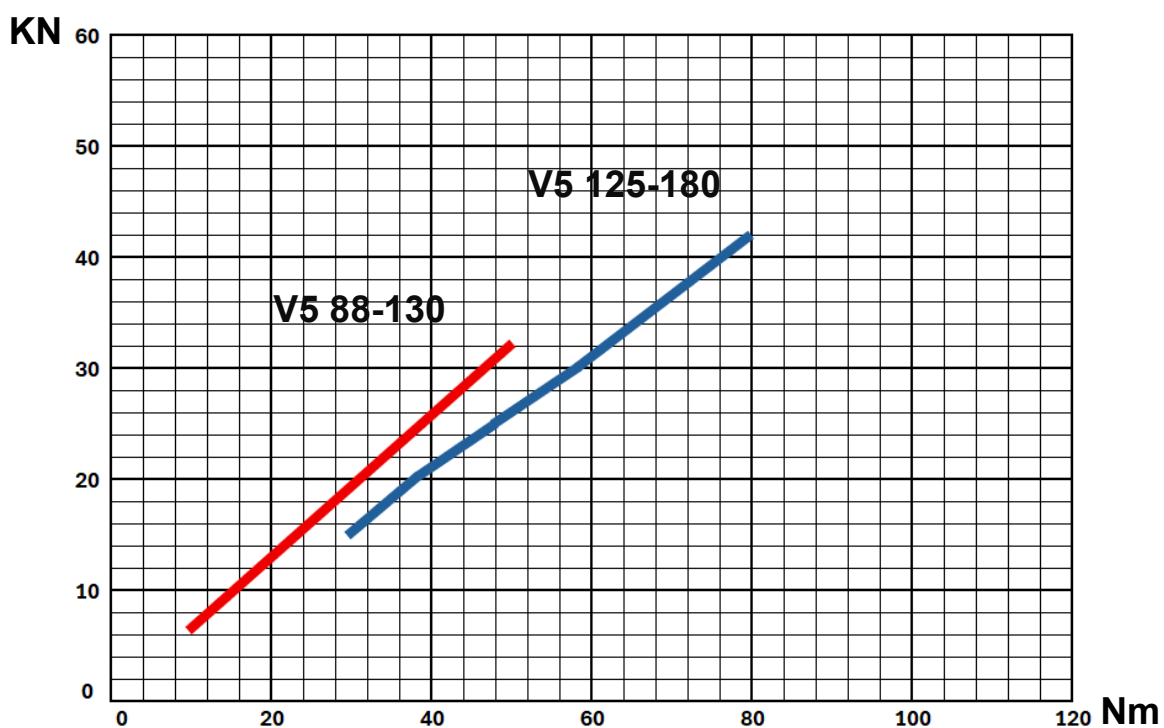
LE NORME DI CADUTA SECONDO I PUNTI PRECEDENTI DEVONO ESSERE OSSERVATE. L'USO SU MACCHINE UTENSILI TUTTAVIA, PUO' ESSERE CAUSA DI ALCUNI RISCHI RESIDUI, CHE DEVONO ESSERE ELIMINATI DALL'UTENTE DA ADATTE AZIONI DI SICUREZZA.

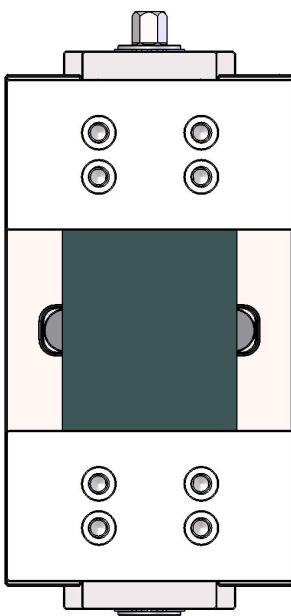
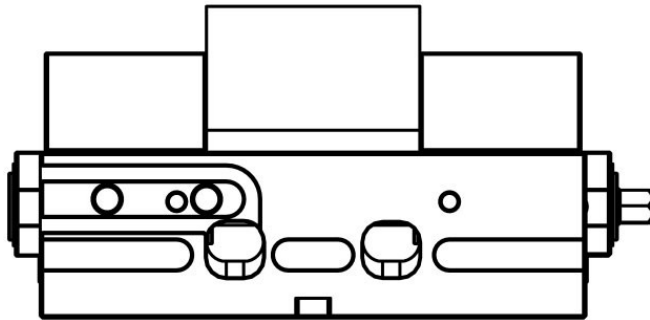
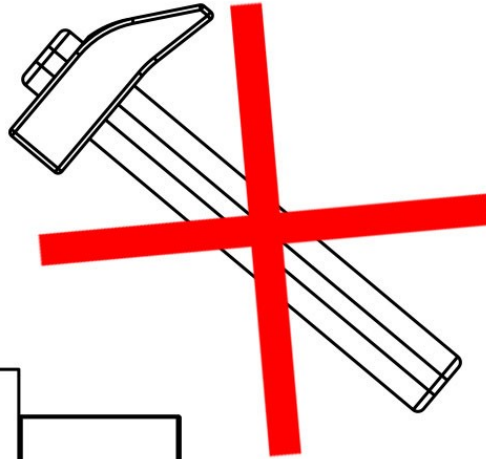
Tolleranze di serraggio



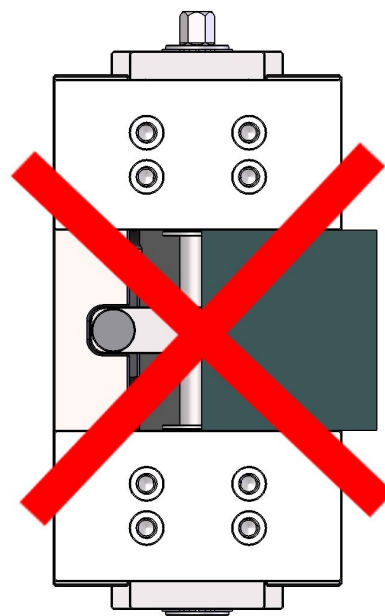
Ripetibilità di bloccaggio +/- 0,01

Forze di bloccaggio





SI



NO

Ganasce BASIC V5 88 - V5 125

Ganasce Basic idonee al bloccaggio di materiali fino a 30 HRC



Type	Id. No.
IMG / V5 88	58341259
IMG / V5 125	58351259

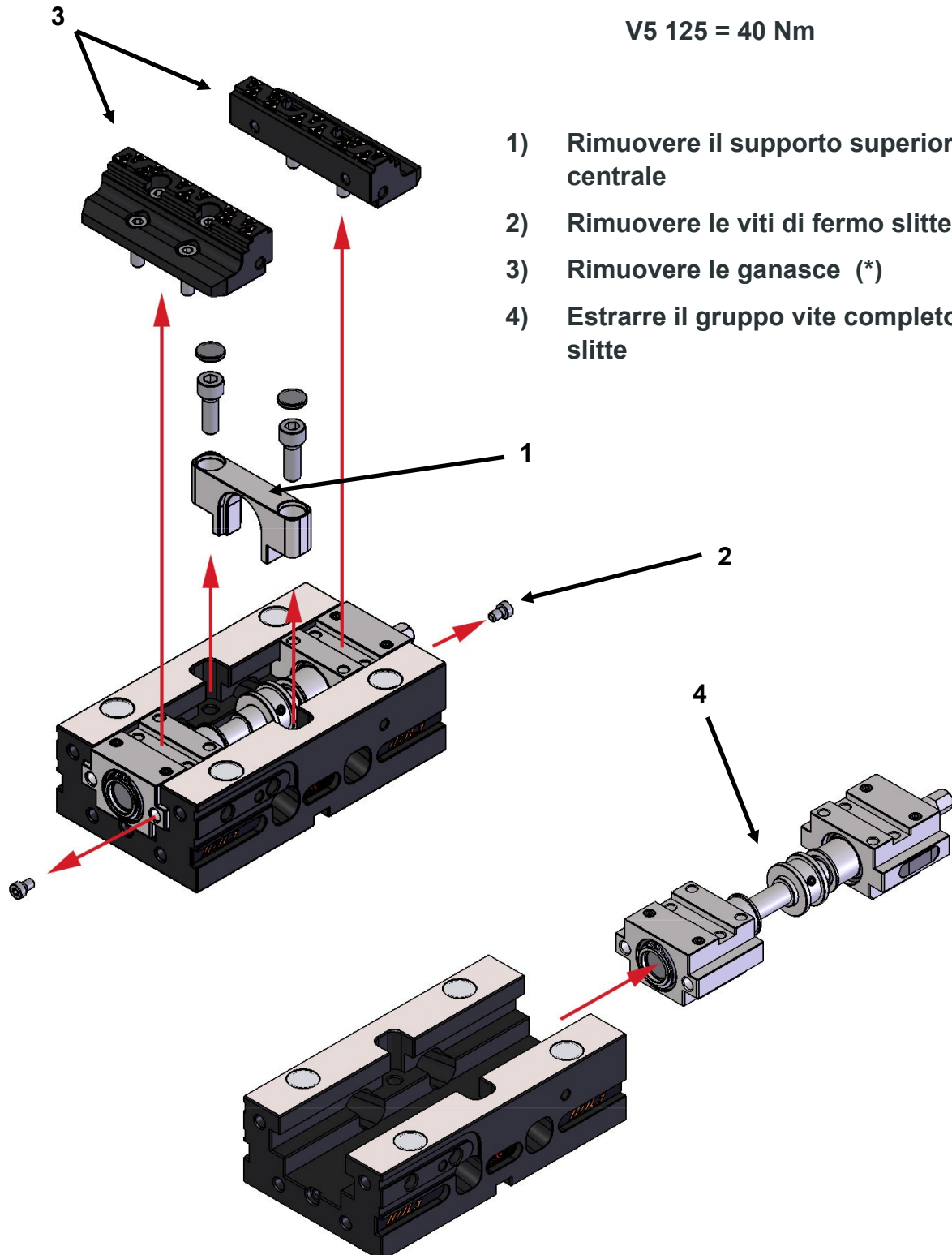


V5 88-130 - V5 125-180

(*) Forza serraggio viti ganasce

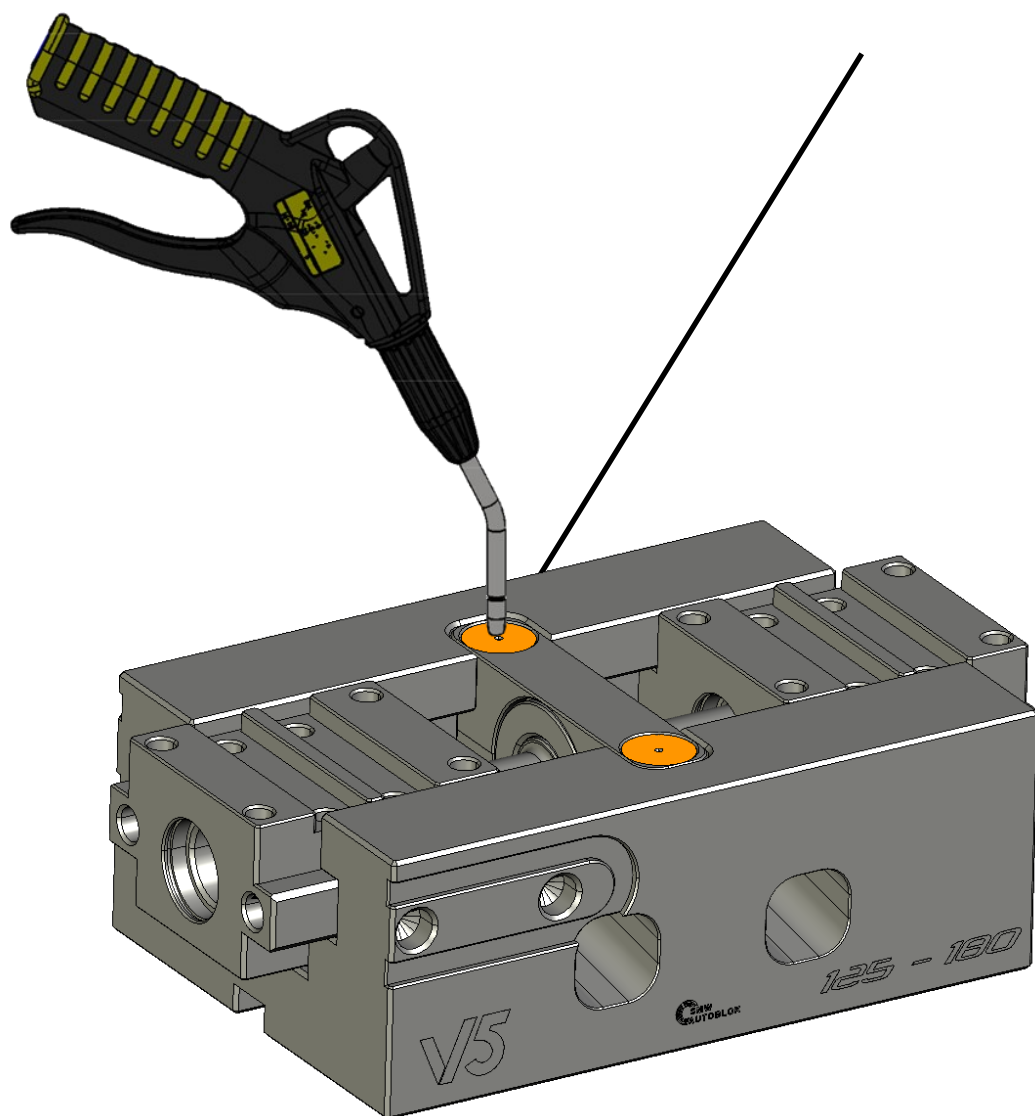
V5 88 0 17,5 Nm

V5 125 = 40 Nm



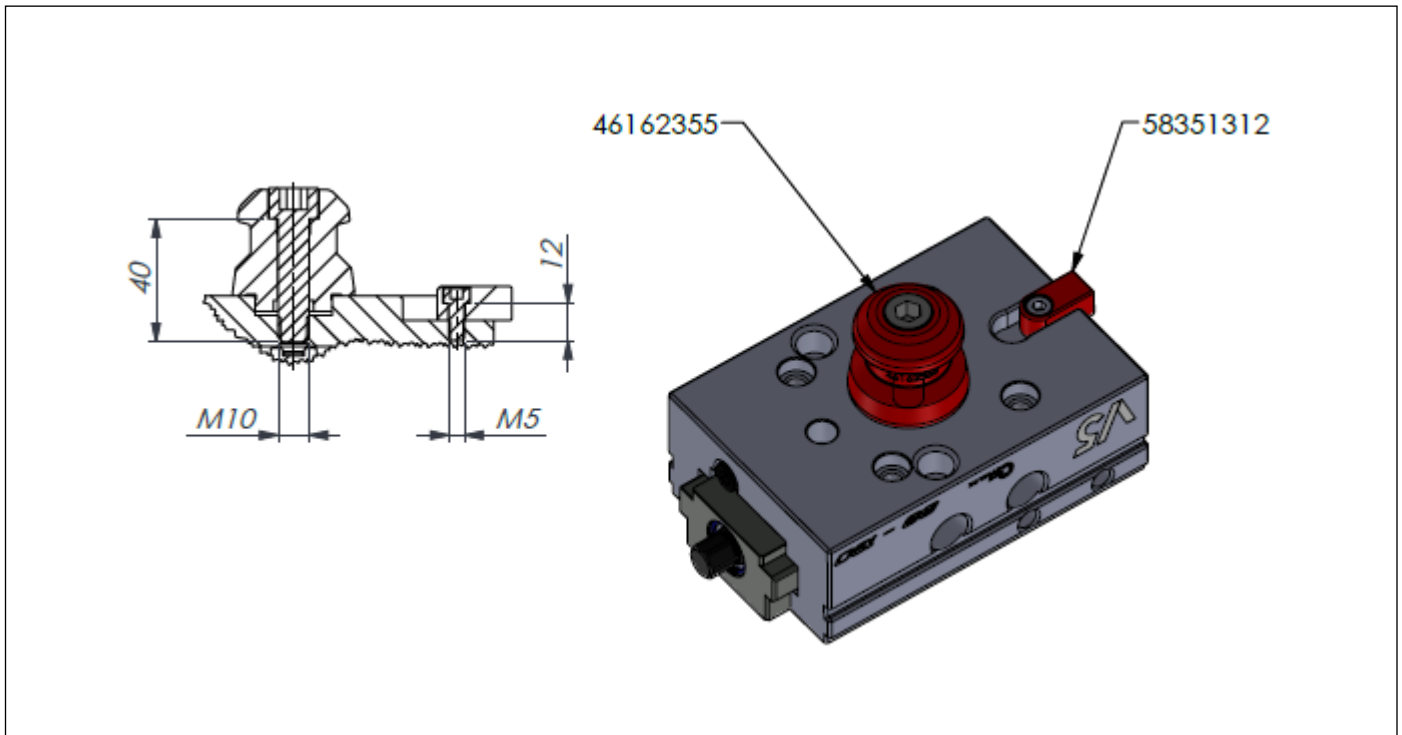
Estrazione tappi copri viti

Estrazione tappi copri viti con aria compressa



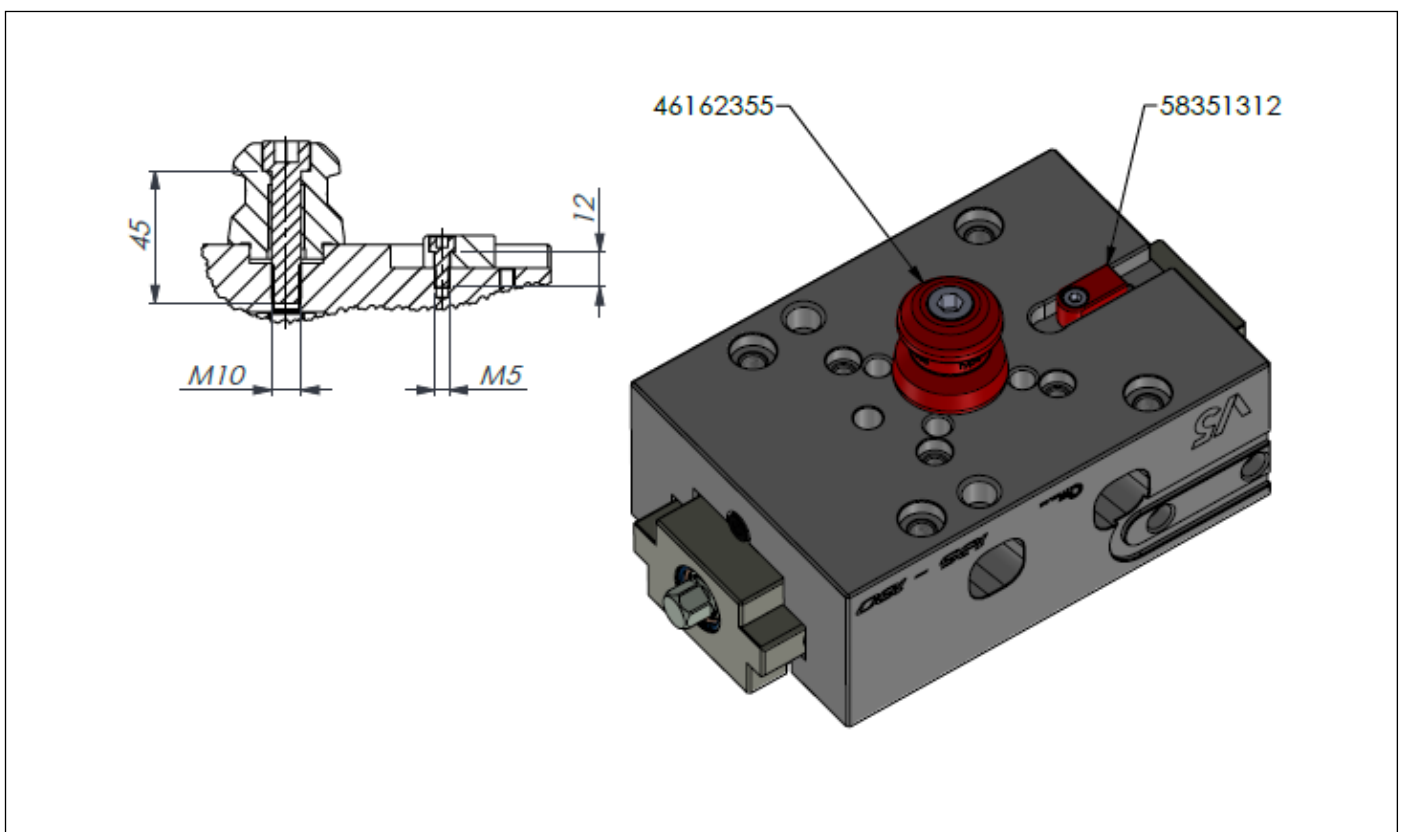
V5 - 88-130 con APS 140

Kit Perno di fissaggio APS 140 e chiavetta per uso singolo



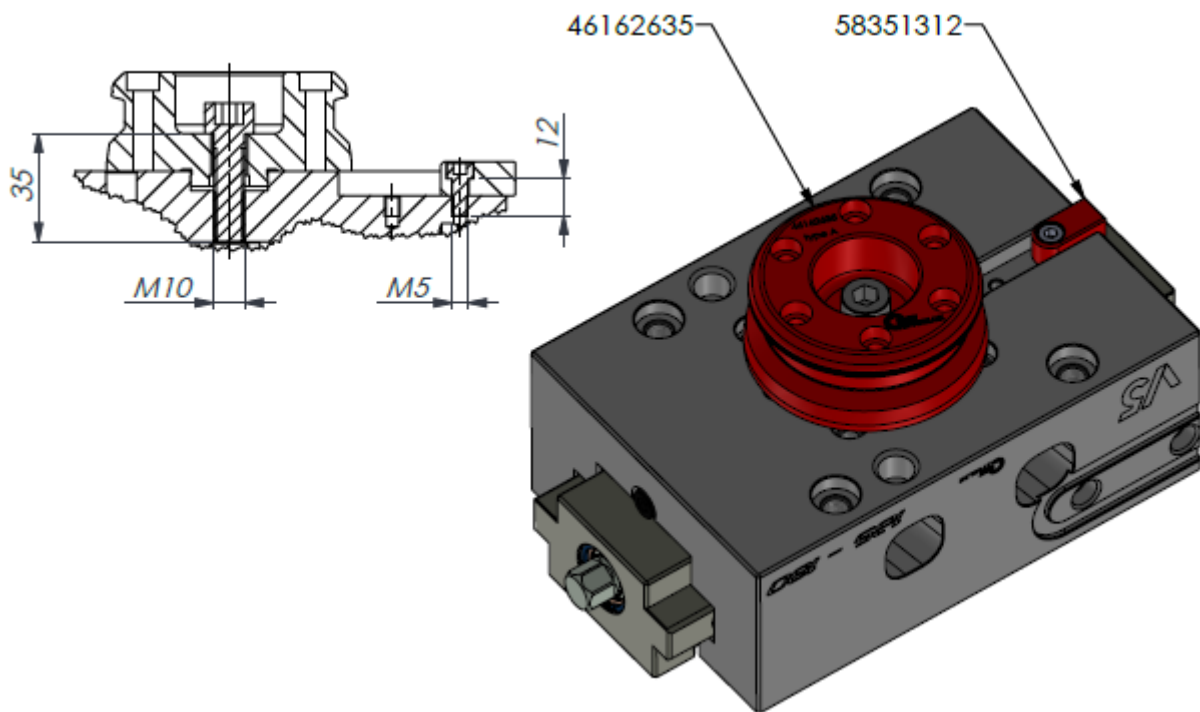
V5 - 125-180 con APS 140

Kit Perno di fissaggio APS 140 e chiavetta per uso singolo



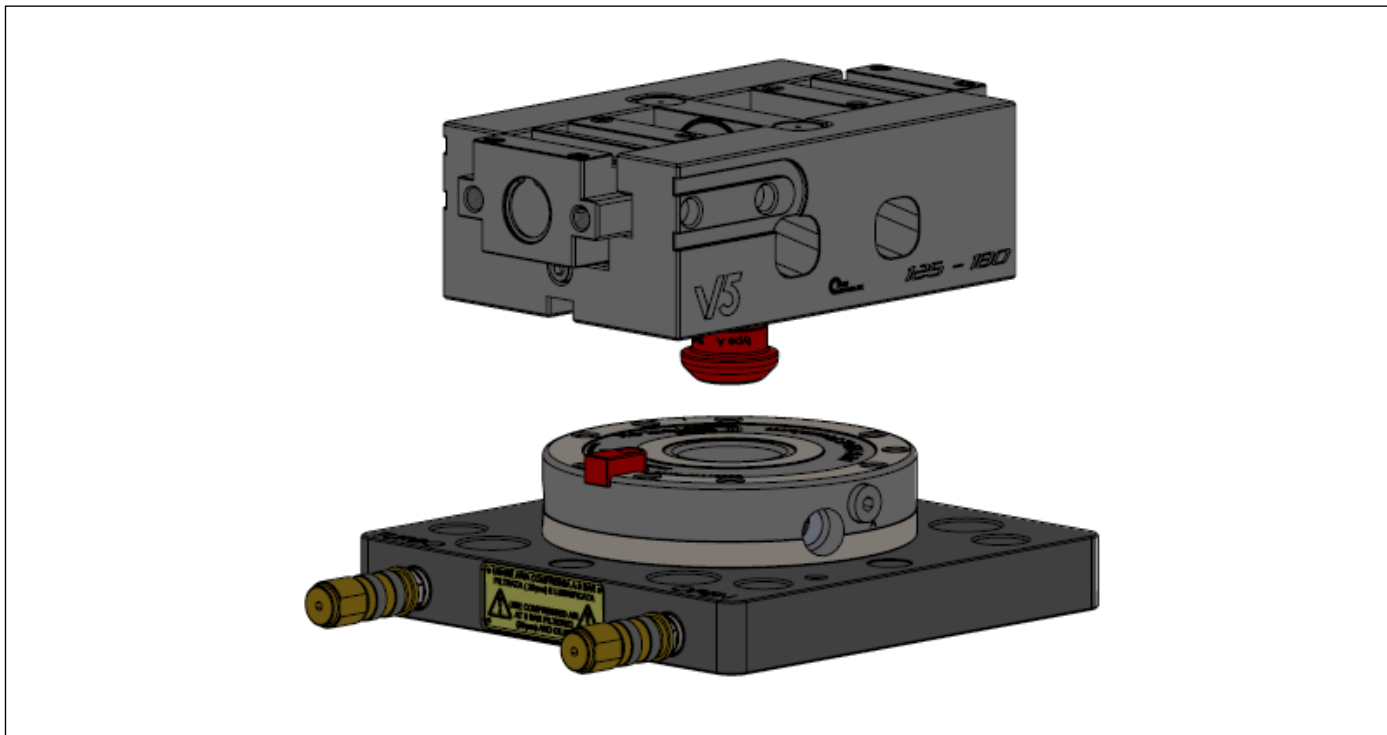
V5 125-180 con APS 190

Kit Perno di fissaggio APS 190 e chiavetta per uso singolo



V5 88-130 - V5 125-180 con APS 140

Esempio di impiego



V5 88-130 - V5 125-180 con TDM

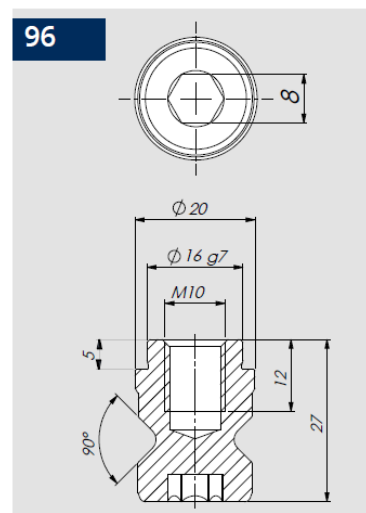
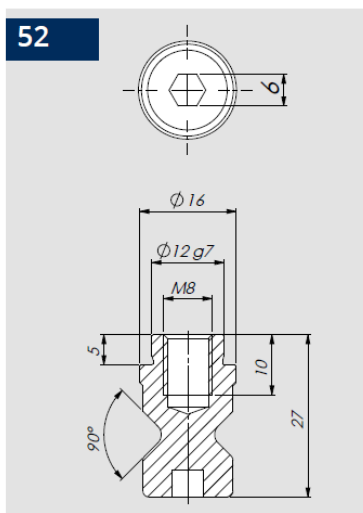
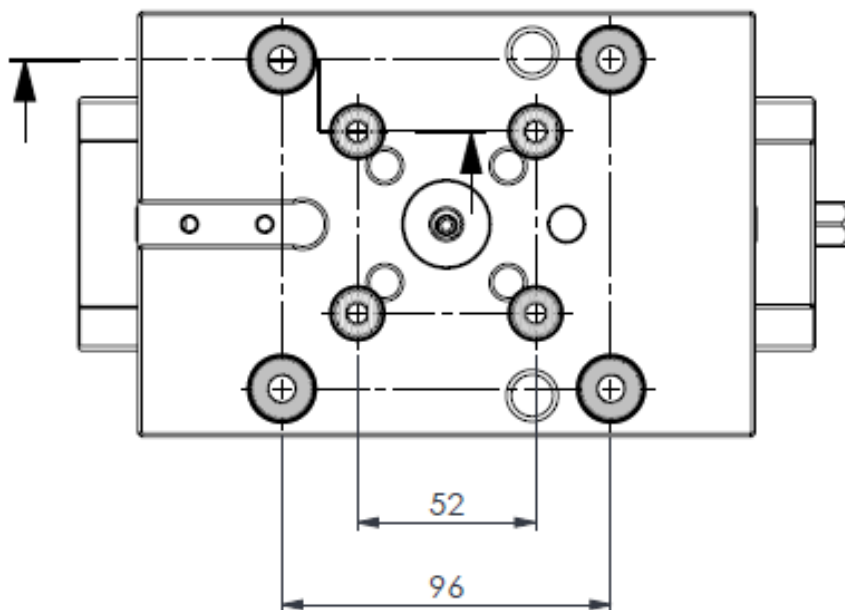
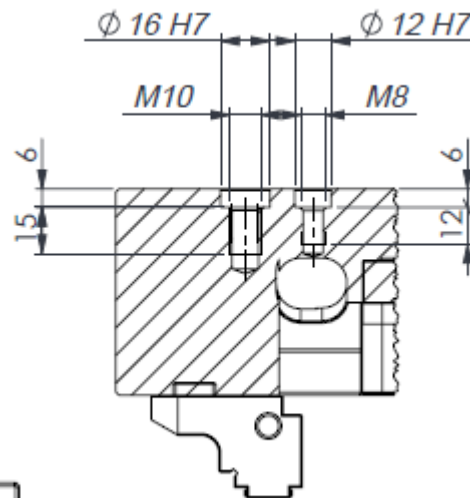
Kit Perno di fissaggio TDM e chiavetta per uso singolo



Utilizzazione su sistema a punto zero Plus 5

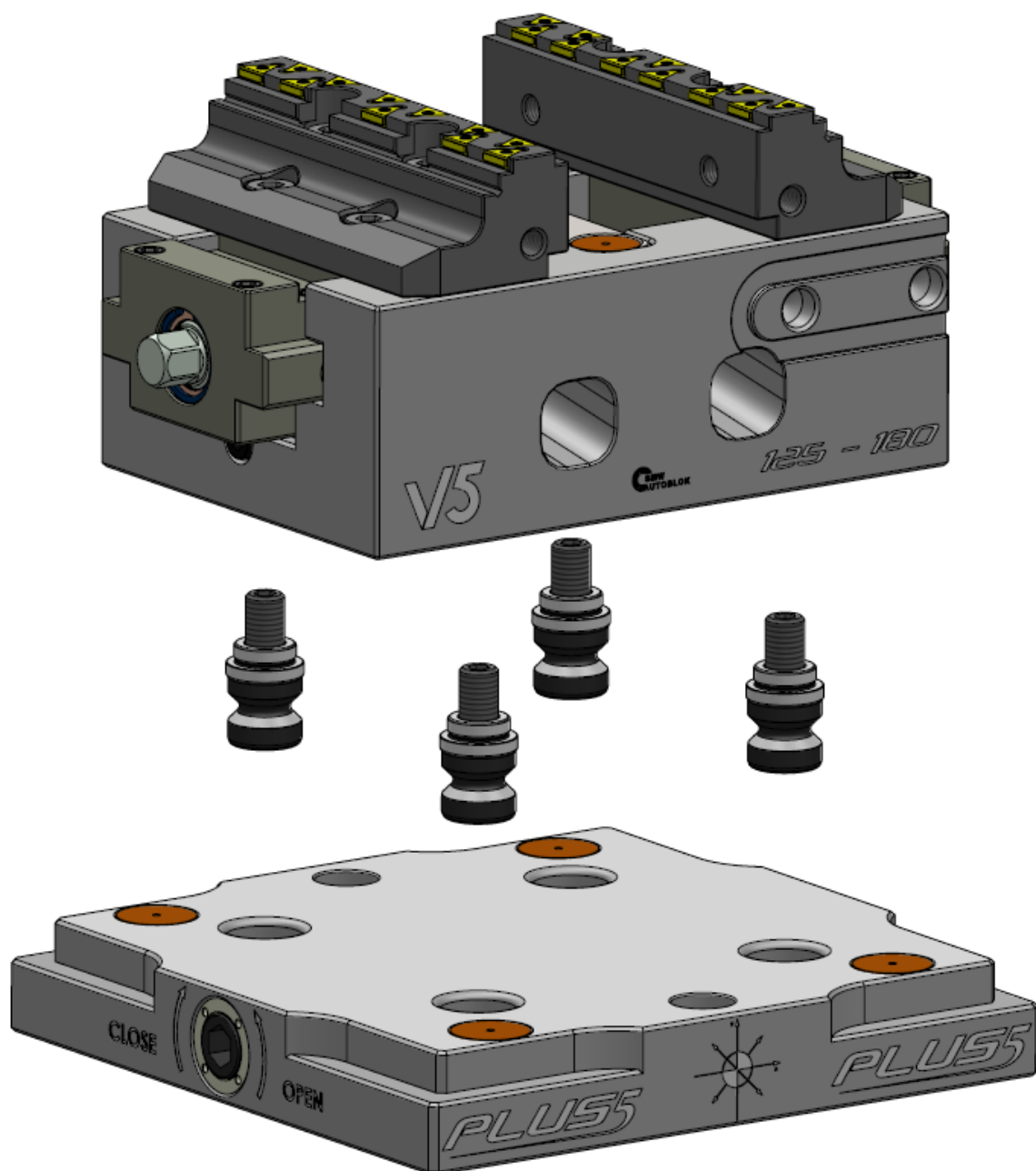
V5 88-130 = PLUS 5, 52 mm (*)

V5 125-180 = PLUS 5, 52 - 96 mm (*)

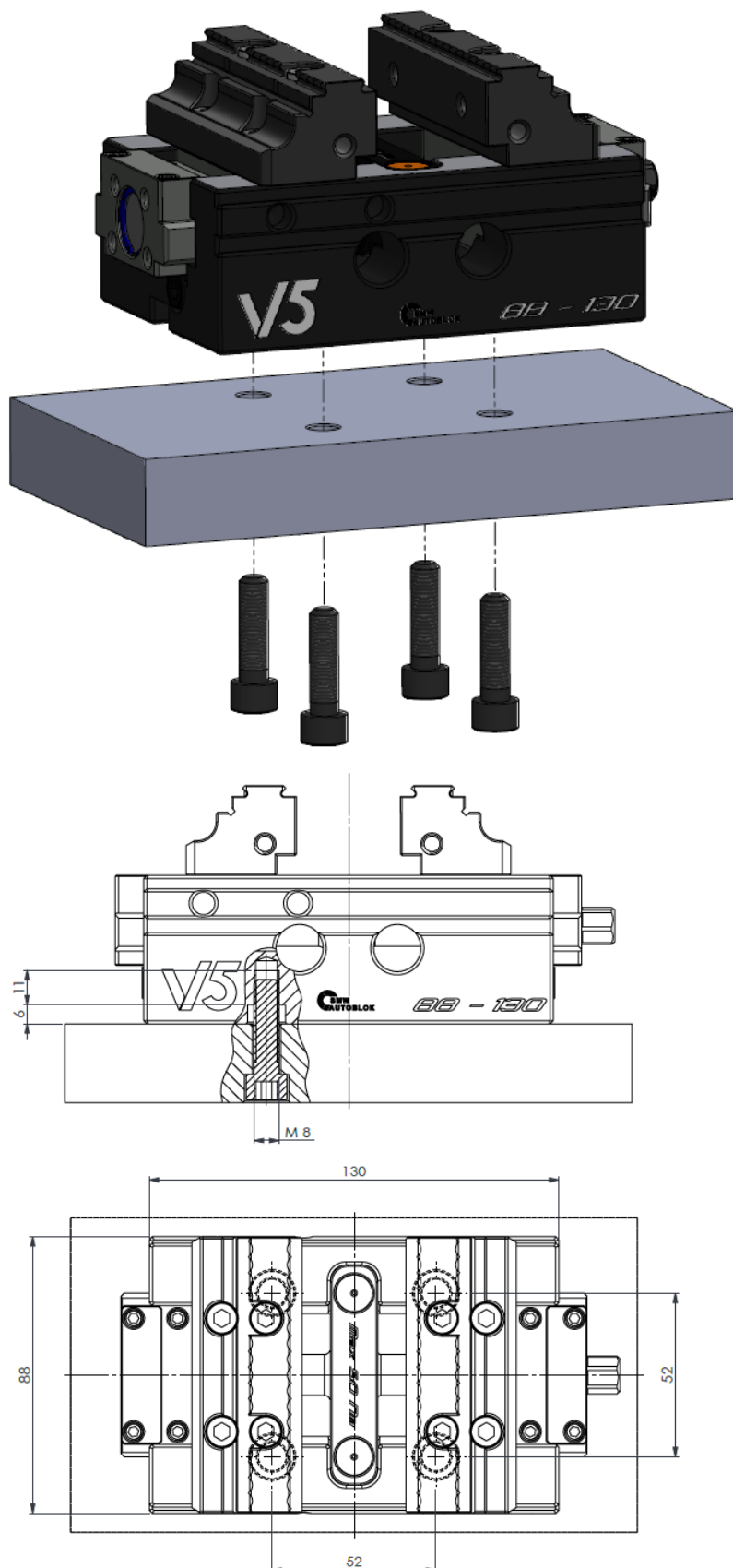


(*) Compatibili con altri sistemi 52 / 96 disponibili sul mercato

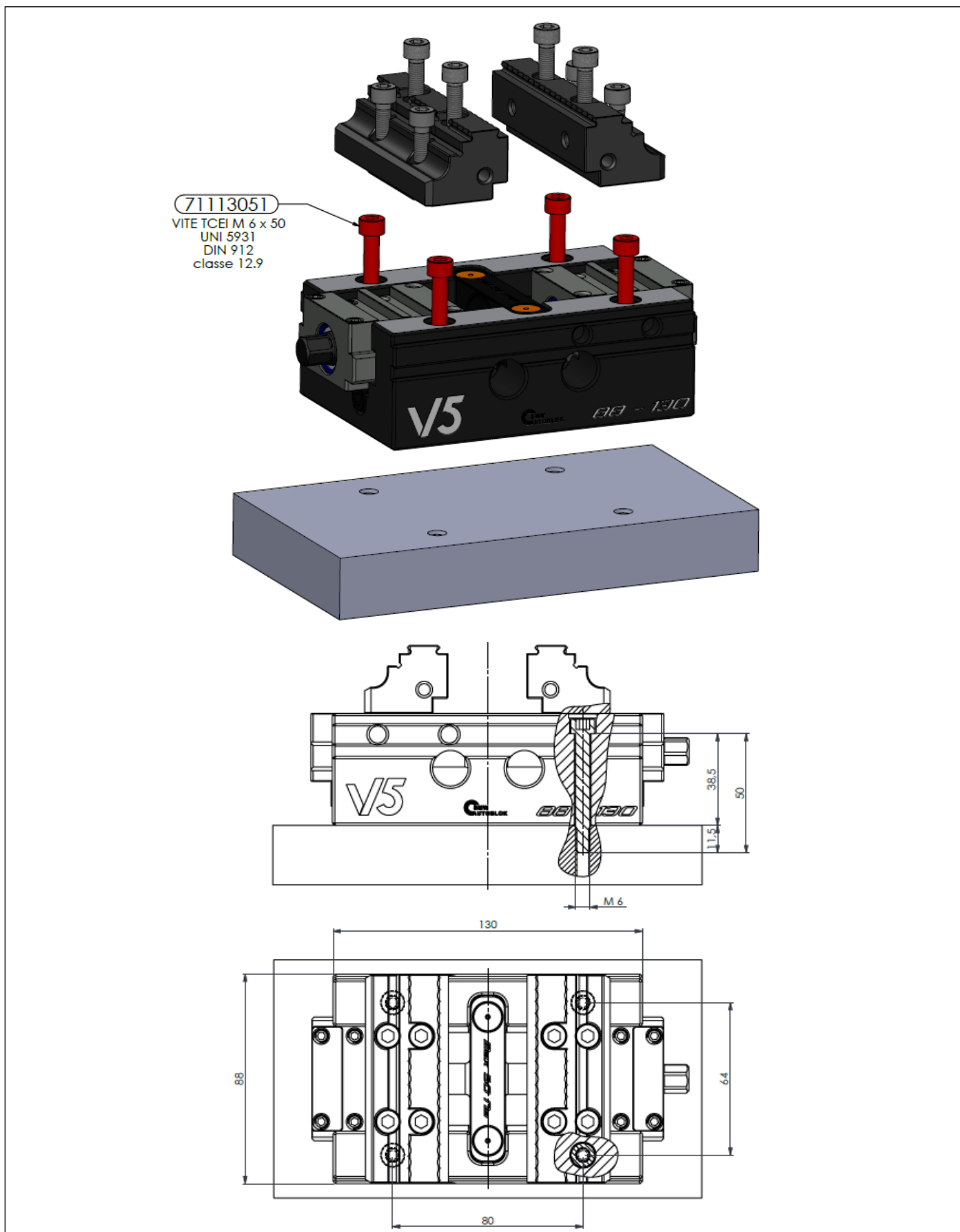
Esempio di impiego



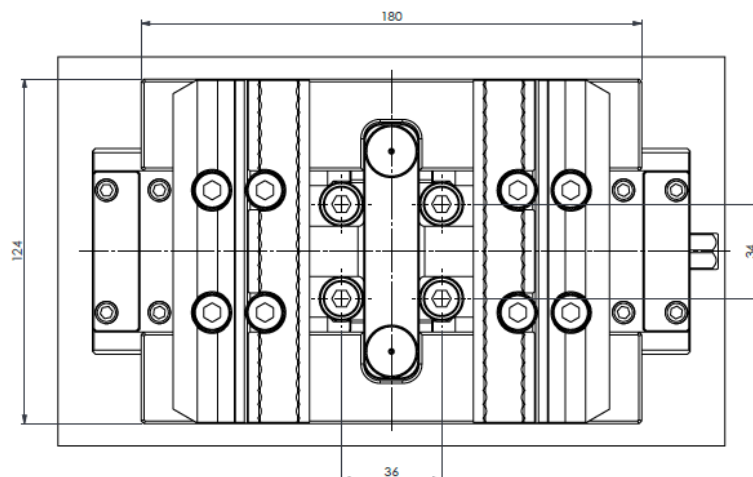
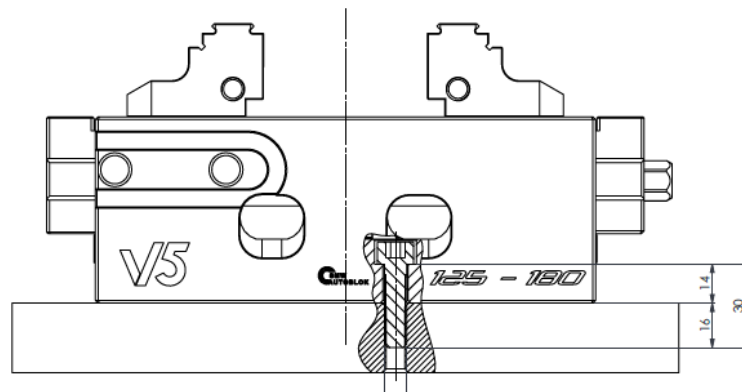
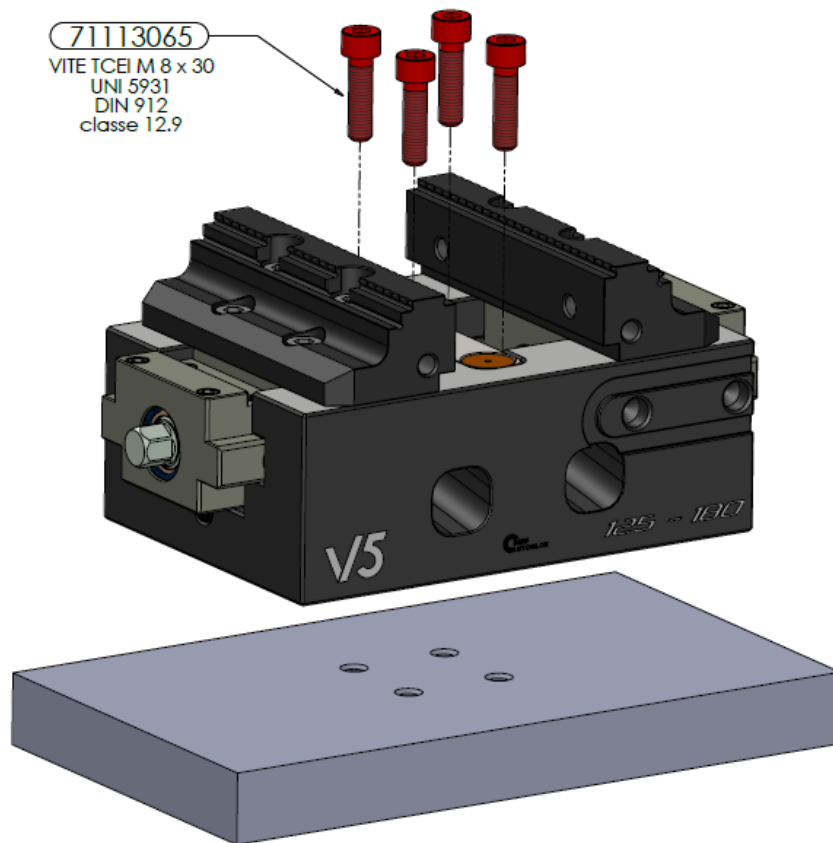
Schema di montaggio V5 88-130 (Per morse consegnate entro il 2025)



Schema di montaggio V5 88-130 (Per morse consegnate dal 2026)

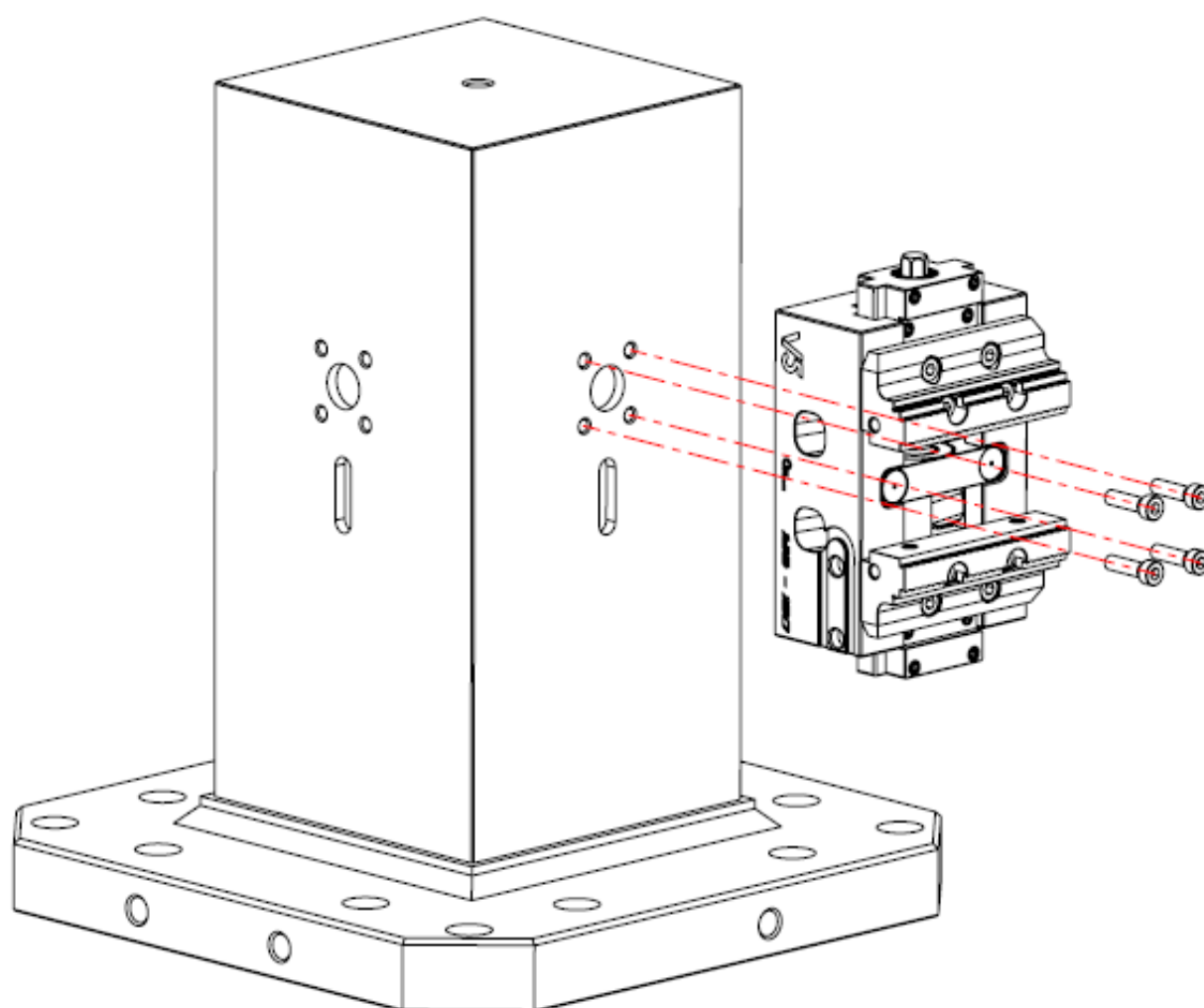


Schema di montaggio V5 125-180



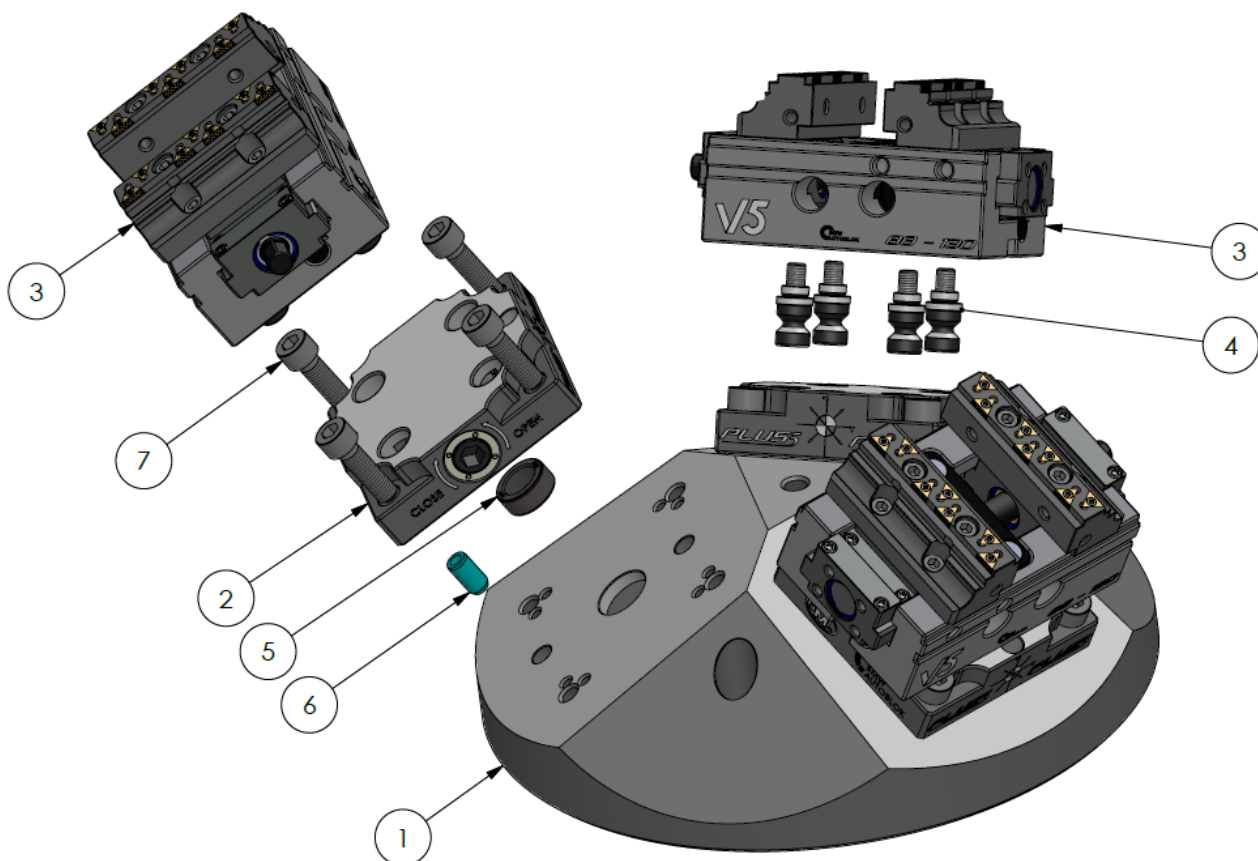
Montaggio diretto su piastra o cubo V5 125-180

Esempio montaggio su cubo



Montaggio su piramide

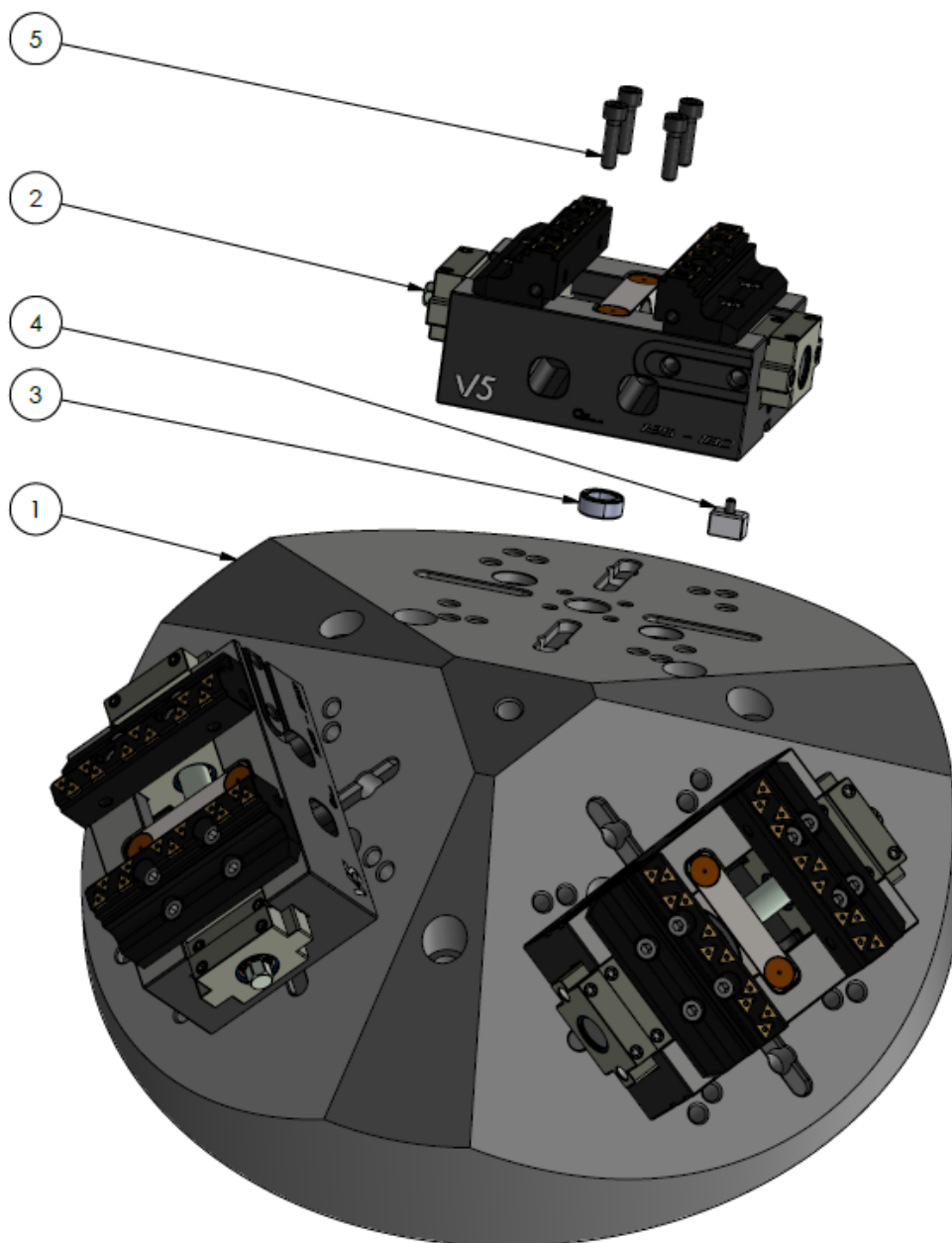
Piramide + PLUS 5 - 52 + V5 88-130



Posizione	id.	Descrizione	Quantità
1	58343211	Piramide V5 88 - 130 / Plus 5 - 52	1
2	46240101	Plus 5 - 52	3
3	77583303	V5 88 - 130	3
4	46240214	SET N° 4 PERNI PLUS 5 - 52	3
5	46230925	Bussola centraggio Ø25h6	3
6	71290817	Spina Cilindrica 10 h6 x 20 Fil DIN7979	3
7	71113051	Vite TCEI M10x35 UNI5931 - 12.9	12

Montaggio su piramide

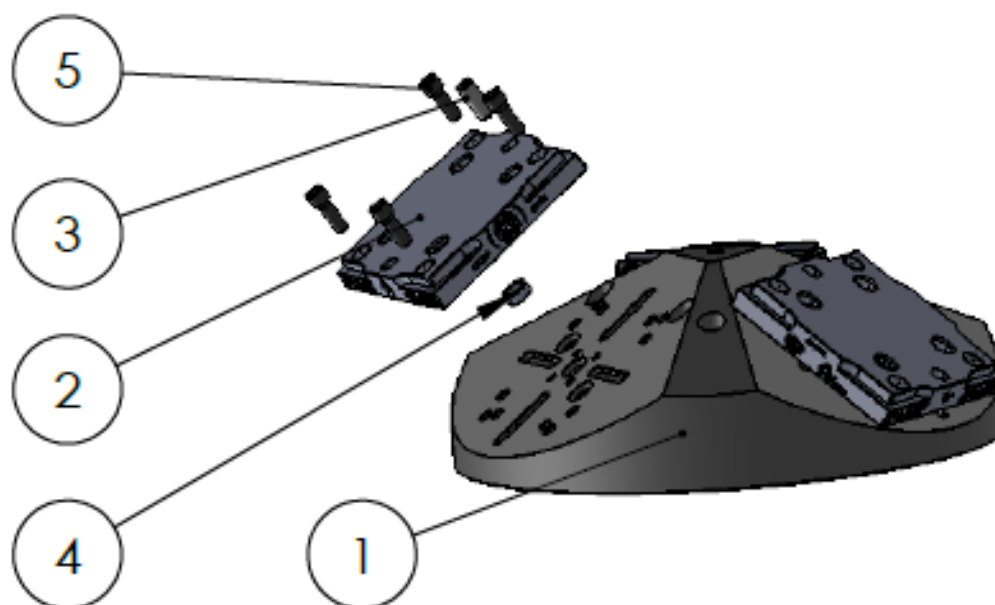
Piramide + V5 125-180



Posizione	id.	Descrizione	Quantità
1	58353211	Piramide triangolare Ø500 h 180	1
2	77583333	V5 125-180	3
3	58351392	Chiavetta posizionamento 12h7	3
4	71113065	Vite TCEI M8x30 UNI 5931 12.9	12
5	46230925	Bussola centraggio Ø25h7	3

Montaggio su piramide

Piramide + Plus 5-96



Posizione	id.	Descrizione	Quantità
1	58353211	Piramide triangolare Ø500 h 180	1
2	46240102	Plus 5 - 96	3
3	71290336	Spina Cilindrica 16h6x40 FIL DIN 7979	3
4	46230925	Bussola centraggio Ø25h7	3
5	71113105	Vite TCEI M12x35 UNI 5931 12.9	12



TCI



MCI



CV



CV-S



FMS



SINTERGRIP



APS



CLAK SYSTEM



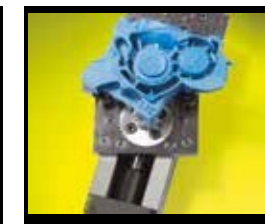
GENIUS



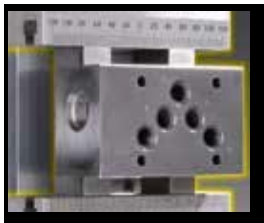
CAM SYSTEM



HOLDING CLAMPS



VARI CLAMP



JAWS



SINTEX



FAST CLAMPS



TWIN VISE



IMG



TDM



A COMPANY OF THE GROUP



OFFICINA MECCANICA LOMBARDA S.r.l.

Viale dell'Industria 6 - 27020 Trivolzio (PV) ITALY

Tel. +39 0382 93 00 00

E-mail: omlspa@omlspa.it

Web: www.omlspa.it